



RAPPORT DE GESTION 2025

ESPACE
GRUYERE

| SOMMAIRE

Mot du Président	3
Propos de la Directrice	4
Le Conseil d'administration	5
Extrait de l'agenda	6
Les équipes	7
Salons organisés par Espace Gruyère	8
Coup de projecteur	10
Événements marquants	11
L'élevage à Espace Gruyère	13
Espace Gruyère en chiffres	14
Merci de votre confiance	15
La patinoire communale saison 2025-2026	16
Rapport de l'organe de révision	17
Bilan au 31 décembre 2025	18
Compte de résultat de l'exercice 2025	19
Annexe de l'exercice au 31 décembre 2025	20
Vos prochains rendez-vous	23

| IMPRESSUM

Conception, réalisation

©Espace Gruyère SA, mai 2026

Photo couverture Fête cantonale des musiques fribourgeoises Grue'Zik

Crédit photo couverture ©Grue'Zik

Impression Media F, 500 exemplaires ©Espace Gruyère SA, mai 2026

| MOT DU PRÉSIDENT

Depuis 2019, j'ai eu le plaisir et la satisfaction de présider le Conseil d'administration d'Espace Gruyère. Plus qu'un lieu d'événements, de rencontres, d'image, Espace Gruyère est une institution faisant partie des plus beaux écrans de Suisse Romande pour accueillir salons, expositions de bétail, banquets, fêtes, séminaires et bien d'autres activités encore.

Par la mise en place d'une véritable stratégie, suivie et coordonnée, mes collègues du Conseil d'administration et moi-même réfléchissons et nous activons à maintenir Espace Gruyère au rang de fleuron de notre économie, notamment en relevant des défis au quotidien tels que parkings, sécurité, mobilité, restauration, mais également en analysant le futur, en lien avec le déplacement de la patinoire vers le nouveau Centre Sportif de la Gruyère. Aujourd'hui situé quasi au centre d'une ville qui ne cesse de s'étendre, Espace Gruyère devra s'adapter, se reconstruire, tout en préservant son identité forte de centre d'excellence.

Au cours de mes années de présidence d'Espace Gruyère, j'ai pu constater les profonds changements des comportements et attentes de la société, de plus en plus exigeante. D'un autre côté, la situation géopolitique délicate voit des répercussions jusque sur l'économie fribourgeoise, nécessitant des prises de décision rapides et une vigilance accrue de la part du CA. Ce fut certes un défi au quotidien, mais surtout un plaisir d'apprendre, de rencontrer, de débattre et de trouver des solutions grâce à une équipe soudée, compétente, flexible et travailleuse.



Arrivé au terme de mon mandat, qu'il me soit ici permis de remercier mes collègues du Conseil d'administration à qui je souhaite une pleine réussite dans le travail à venir. Je remercie chaleureusement Madame Marie-Noëlle Pasquier, directrice, pour son engagement sans limite. Mon merci s'adresse également à l'ensemble des collaboratrices et collaborateurs.

En 1998, différents actionnaires ont investi et ont cru au complexe Espace Gruyère. Que l'ARG, la Société du Comptoir gruérien, les milieux agricoles et la Ville de Bulle, ainsi que l'ensemble des actionnaires, soient associés à mes remerciements.

Enfin, que le futur Conseil d'administration soit fier de défendre notre région par le biais d'Espace Gruyère, indépendamment des défis à venir sans doute complexes et coûteux.

NICOLAS WYSSMUELLER

Président du Conseil d'administration

PROPOS DE LA DIRECTRICE

Une année à Espace Gruyère, ce sont des halles qui se transforment au fil des jours, passant d'un salon professionnel à une fête populaire, d'un congrès technique à un marché agricole. Des milliers de personnes qui se croisent, échangent, découvrent, célèbrent. Et derrière chaque événement, une même exigence : s'adapter, anticiper... et se réinventer.

En 2025, cette capacité d'évolution a plus que jamais guidé notre activité. Avec **249 manifestations** et plus de **220'000 visiteurs**, Espace Gruyère confirme son rôle de plateforme incontournable, capable d'accueillir une grande diversité d'événements tout en développant de nouveaux formats en phase avec les attentes du public.

Car au-delà de l'accueil, notre ambition est aussi de créer. Observer les tendances, comprendre les nouveaux modes de consommation, capter les envies émergentes pour imaginer des événements qui font sens aujourd'hui. L'essor de la seconde main, par exemple, s'est traduit par le succès de concepts comme **Vesti'Bulle** ou le lancement du **Placard du Motard**, illustrant concrètement notre capacité à nous réinventer.

Cette dynamique s'est également illustrée à travers des événements d'envergure. La **Fête cantonale des musiques fribourgeoises (Grue'Zik)** a marqué l'année en rassemblant près de **40'000 spectateurs** et en transformant Espace Gruyère en un véritable lieu de célébration, démontrant toute la flexibilité et le potentiel de nos infrastructures. À ses côtés, des rendez-vous majeurs comme le **Salon Suisse des Goûts et Terroirs, SALONBOIS** ou la **Brocante de la Gruyère** ont confirmé leur attractivité et leur capacité à se renouveler, tout en restant fidèle aux valeurs initiales.

Espace Gruyère, c'est aussi un ancrage fort dans son territoire. Le secteur de l'élevage, pilier historique, reste un moteur essentiel de notre activité, rassemblant professionnels et passionnés autour de manifestations de référence. Et durant la saison hivernale, la patinoire communale prolonge cette mission en offrant un lieu de sport, de convivialité et d'émotions, accessible à toutes les générations.



Cette capacité à s'adapter et à innover repose avant tout sur les femmes et les hommes qui font vivre Espace Gruyère. Leur engagement, leur créativité et leur agilité permettent de transformer chaque projet en réussite.

Je tiens à remercier chaleureusement nos clients, organisateurs, exposants et visiteurs pour leur confiance, ainsi que nos partenaires et institutions pour leur soutien fidèle.

Ma reconnaissance va également au Conseil d'administration pour sa vision et son accompagnement. Avec la clôture de cet exercice, nous prenons congé de deux de nos administrateurs, représentants de la Ville de Bulle, Messieurs Nicolas Wyssmüller et Jacques Morand. Je suis reconnaissante de leur engagement en faveur d'Espace Gruyère et leur souhaite le meilleur pour la suite.

En 2026, nous poursuivons avec enthousiasme cette dynamique de renouvellement, tout en gardant à l'esprit les défis à venir. Entre réflexions sur l'évolution de nos infrastructures, projets de transformation et perspectives liées au futur centre sportif, notre ambition est claire : conjuguer créativité et vision à long terme pour faire d'Espace Gruyère un lieu toujours plus vivant, moderne et durable.

MARIE-NOËLLE PASQUIER
Directrice

| LE CONSEIL D'ADMINISTRATION



Nicolas Wyssmueller

2016

Président

Administrateur délégué
Ville de Bulle



Michel Geinoz

2018

Vice-Président

Administrateur délégué
AgriBulle SA



Denis Galley

2023

Administrateur délégué
Société coopérative du
Comptoir Gruérien



Nadine Gobet

2016

Administratrice déléguée
Association Régionale la Gruyère



Yvan Haymoz

2023

Administrateur indépendant



Jacques Morand

2019

Administrateur délégué
Ville de Bulle



Stéphane Schläppy

2023

Administrateur indépendant



Fiduconsult Bulle SA

Bulle

Organe de révision

Evelyne Pasquier

Secrétaire hors conseil
2015

Entrée en fonction

EXTRAIT DE L'AGENDA 2025

uniquement événements publics ou mixtes «public (B2C) et professionnel (B2B)»

Culture - Mode

Big deal Surf Machine
Fête cantonale des musiques fribourgeoises - Grue'Zik
Rencontre évangélique One'
Retro Night
Vesti'Bulle - Vide-dressings de printemps et d'automne (20^{ème} édition)

Sport - Loisirs - Familles

Discos sur glace
Journée des familles gruériennes
Meeting Street Addict
Placard du Motard
Entraînements de La Pédale Bulloise (hebdomadaire de novembre à mars)

Banquets

Brunch du FC Bulle
Repas de soutien Poya 2028
Repas de soutien Tour de Romandie 2026
Souper de remerciements des Rencontres des Jeunesses Gruériennes 2024

Salons - Congrès - Assemblées

Brocante de la Gruyère
Congrès technique des Remontées Mécaniques Suisses
SALONBOIS
Salon des Arts Divinatoires
Salon suisse des Goûts et Terroirs

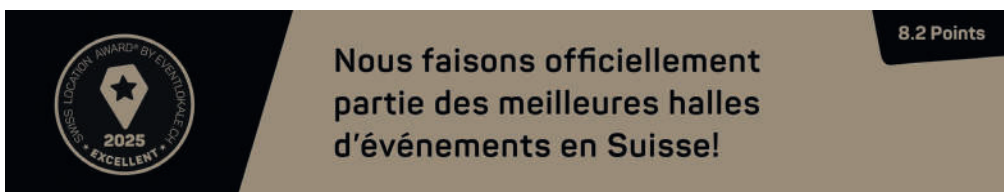
Santé - Sécurité

Don du sang (3x/année)
Formation BLS AED SRC VRescuer (plusieurs fois par année)
Cours de sensibilisation - Sébastien Auto-École (1 semaine par mois)
Cours de conduite - Nico Moto-École (mensuel)

Élevage

CHÈVREXPO
Expo Bulle National Holstein et Red Holstein
Expositions régionales Holstein et Red Holstein : Gruyère, Glâne-Veveyse et Sarine
Junior Bulle Expo
Marché-concours des taureaux de Bulle
Marchés au bétail (bimensuel)
Marchés aux veaux (hebdomadaire)

Outre les événements précités, nous accueillons également de nombreux séminaires, conférences et banquets privés à propos desquels nous ne communiquons pas, par mesure de discrétion.



| LES ÉQUIPES



Marie-Noëlle Pasquier
1998
Directrice



Florence Chassot
2003
Finances et RH



David Giller
2022
Marketing et ventes



Fabien Clerc
2022
Technique et logistique



Evelyne Pasquier
2004
Assistante de direction



Varsha Schnyder
2004
Responsable salons



Sandrine Baudevin
2009
Comptabilité - patinoire



Nathalie Geinoz
2014
Assistante administrative



Charlotte Jan
2021
Cheffe de projets



Malorie Bineau
2022
Cheffe de projets



Michaël Crausaz
2022
Chef de projets



Léa Piccand
2022
Cheffe de projets



Julien Raemy
2023
Chef de projets



Philippe Rime
2001
Technicien



Pascal Maceiras
2007
Technicien



Jérémy Andrey
2020
Technicien



Luce Chassot
2025
Community manager



Christine Delabays
2021
Mandataire commerciale

Photos : © instantsimages.ch

Entrée en fonction

| SALONS ORGANISÉS PAR ESPACE GRUYÈRE

LA BROCANTE DE LA GRUYÈRE

24 au 26 janvier 2025

Les brocantes connaissent un véritable boom, attirant désormais toutes les générations. Elles sont devenues en effet très prisées des jeunes, à la recherche de seconde vie pour les objets, tant pour des questions environnementales ou de tendance vintage actuelle. A Bulle, les inscriptions d'exposants dépassent le nombre de places disponibles, alors que l'affluence a atteint un nouveau record avec plus de 22'500 visiteurs. La nouveauté 2025 ? La présence des célèbres acheteurs de l'émission « Affaire Conclue » de France2, Adeline Jaquet et Stéphane Vanhandenhoven, pour 4 sessions d'estimation d'objets durant le week-end. Une animation couronnée de succès !

www.brocantedelagruyere.ch

© Jessica Genoud



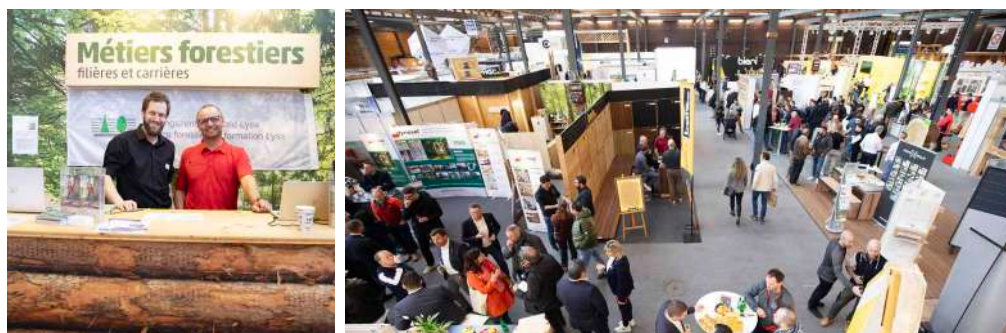
SALONBOIS

6 au 8 février 2025

La 17^{ème} édition de l'exposition biennale SALONBOIS a rencontré un immense succès, rassemblant 8'800 visiteurs, soit une augmentation de 7% par rapport à 2023. Professionnels du bois, particuliers et passionnés de la filière ont répondu présent pour découvrir les innovations du secteur, échanger avec les 90 exposants présents et participer à un programme riche en animations et en conférences. Le salon 2025 a mis à l'honneur les milieux forestiers avec la participation du Centre forestier de formation de Lyss, les métiers du bois, la relève et la formation.

www.salonbois.ch

© Jessica Genoud



PLACARD DU MOTARD

13 avril 2025

Dans le même esprit que le vide-dressing « Vesti'Bulle », le Placard du Motard est dédié à la seconde main et au marché de l'occasion. Cette plateforme a été mise sur pied pour la première fois en 2025 pour offrir aux passionnés du 2 roues la possibilité de donner une seconde vie à leurs équipements de moto ou de s'équiper à petits prix. Cette première édition a su séduire un large public venu nombreux chiner, échanger ou encore admirer les quelque 40 motos oldtimer, datant de 1918 à 1985, exposées pour l'occasion.

© Luce Chassot



SALON SUISSE DES GOÛTS ET TERROIRS

29 octobre au 2 novembre 2025

La 25^{ème} édition du salon authentique dédié aux produits de bouche a été un succès, non seulement en raison de son affluence de plus de 45'000 visiteurs, mais également eu égard aux stands chaleureux du Liechtenstein, ChasseSuisse et le Vacherin Fribourgeois AOP, tous trois hôtes d'honneur. Goûts et Terroirs a perpétué l'esprit qu'il s'est fixé à son origine : proposer un espace où l'on découvre, goûte, apprend et partage.

www.gouts-et-terroirs.ch



© Alain Wicht

© Jessica Genoud

© Jessica Genoud

| COUP DE PROJECTEUR

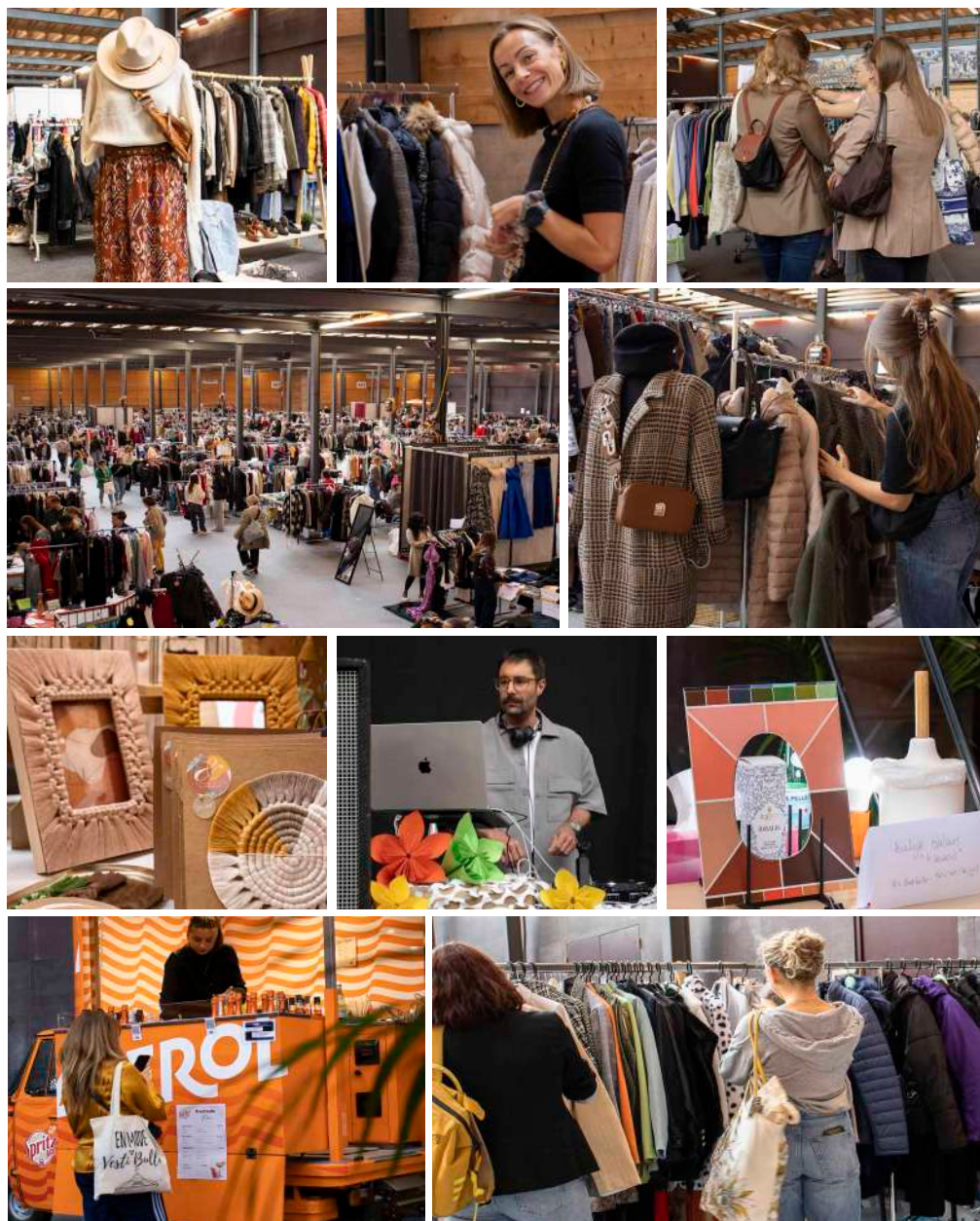
20^{ÈME} ÉDITION VIDE-DRESSING VESTI'BULLE

4 et 5 octobre 2025

À l'occasion de sa 20^{ème} édition, Vesti'Bulle s'est déroulé pour la première fois le samedi et le dimanche sur plus de 5'000 m² avec quelque 200 exposant.e.s par jour souhaitant donner une seconde vie à leur dressing. Plus de 8'000 personnes se sont déplacées à Bulle durant tout le week-end pour flâner parmi les stands à la recherche de pépites ou de bonnes affaires, dans une atmosphère détendue. Pour cette édition anniversaire, l'événement a accueilli DJ, artisans et influenceuses, offrant au public un cadre attrayant et festif pour leur shopping. Ce vide-dressing est devenu un rendez-vous incontournable pour toute la Suisse romande et confirme sa capacité à offrir un cadre idéal pour valoriser la consommation responsable et circulaire.

www.vestibulle.ch

© Luce Chassot



| ÉVÉNEMENTS MARQUANTS

GRUE'ZIK FÊTE CANTONALE DES MUSIQUES FRIBOURGEOISES

27 mai au 1^{er} juin 2025

Deux des fanfares gruériennes, l'Edelweiss de Charmey et les Armaillis d'Echarlens, se sont unies pour mettre sur pied la 24^{ème} Fête cantonale des musiques fribourgeoises. Espace Gruyère s'est présenté comme LE site idéal pour cet événement d'envergure qui allait accueillir au total quelque 40'000 spectateurs, une affluence au-delà des espérances. Les organisateurs ont apprécié et relevé les nombreux aspects positifs du centre d'expositions, tels que les facilités d'accès pour les véhicules et les machines destinés aux montage et démontage de la manifestation, l'équipement du bâtiment parfaitement adapté pour ce type d'événement. Par ailleurs, bénéficier d'un site équipé et protégé des aléas météorologiques a été également un vrai plus pour le comité d'organisation. A noter que ce dernier a innové en matière d'aménagement à Espace Gruyère : il a choisi de construire une plateforme soutenue par des piliers dans la halle principale, permettant l'exploitation d'un bar à l'étage.

Quant au programme, il s'est articulé autour de la musique, bien évidemment, avec une création musicale, divers concerts, des concours en salle et concours de marche, une émission radiophonique, etc. Un loto s'est également déroulé le premier jour, alors que le traditionnel cortège du dimanche a constitué le clou des festivités.

www.gruezik.ch

© Gru'eZik



BRUNCH DU FC BULLE

21 mars 2025

Le Brunch du FC Bulle constitue désormais un événement de réseautage prisé du monde économique de la région. L'année dernière, quelque 1'500 personnes y ont pris part, offrant par ce biais un soutien très apprécié au club bullois de Promotion League. Relevons que cette manifestation n'a cessé de croître depuis sa première édition, organisée à l'occasion du 100^{ème} anniversaire du club en 2009, réunissant alors un peu plus de 350 convives.



CONGRÈS TECHNIQUE DES REMONTÉES MÉCANIQUES SUISSES

3 au 5 septembre 2025

Le congrès technique suisse des transports à câbles, sur le thème « Transports à câbles en transition – innovation pour toutes les saisons », a réuni à Espace Gruyère près de 500 personnes en provenance de toute la Suisse. Divers sujets ont été abordés tels que la sécurité, la formation, le réchauffement climatique, les avancées techniques, etc., ceci au travers de conférences, de groupes de travail ou directement par des exposants présentant leurs produits. Le canton de Fribourg a été mis en exergue grâce aux présentations de la santé du tourisme fribourgeois, ainsi que de la société des Remontées Mécaniques Fribourgeoises et de son modèle d'affaires. Enfin, les participants ont pu découvrir quelques-unes des traditions culinaires du canton hôte, grâce au menu de Bénichon servi lors de la soirée de gala du jeudi.



© Remontées Mécaniques Suisses

| L'ÉLEVAGE À ESPACE GRUYÈRE

DEUX EXPOS EN FÊTE

Parmi les sept manifestations agricoles organisées en 2025 à Espace Gruyère, dont les trois expositions régionales Holstein et Red Holstein (Gruyère, Glâne-Veveyse et Sarine), ChèvreExpo et la Junior Bulle Expo, l'année dernière a été particulière pour deux événements qui célébraient un jubilé.

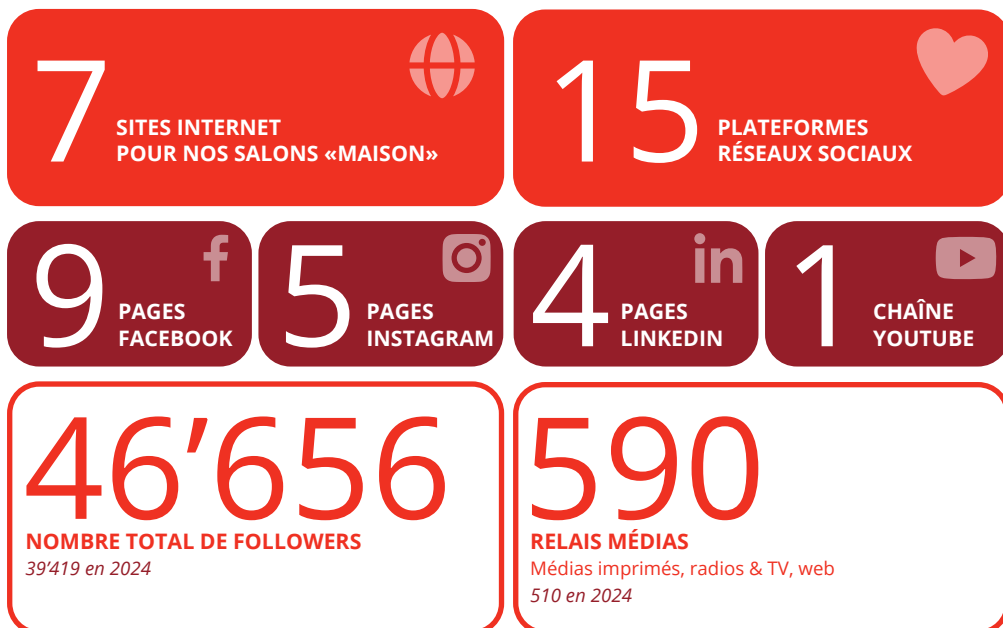
En effet, le Marché-concours de taureaux de Bulle a célébré son 125^{ème} anniversaire le 23 septembre dernier. Il représente le marché-exposition de référence en Suisse pour les taureaux laitiers de haute valeur génétique : une véritable institution depuis sa création en 1900. Cette manifestation est effectivement le rendez-vous annuel incontournable des professionnels de l'élevage laitier en Suisse, avec la présence de plus de 230 reproducteurs classés en 2025 et quelque 140 bêtes vendues.

De son côté, l'exposition nationale Holstein et Red Holstein EXPO Bulle fêtait en mars sa 50^{ème} édition avec près de 450 vaches parmi les meilleures du pays, alors qu'une soirée anniversaire réunissait pour l'occasion les personnalités marquantes des 50 dernières années. La passion grandissante de l'élevage, le travail inlassable des éleveurs, sans oublier le dynamisme d'EXPO Bulle, ont contribué de manière importante à son développement. Preuve en est l'introduction dans le concours de la race Swiss Fleckvieh en 2022, tout comme la progression du nombre de bêtes inscrites qui a doublé depuis la première exposition en 1971, mise sur pied initialement pour montrer l'évolution de l'élevage fribourgeois à la suite des croisements intervenus.

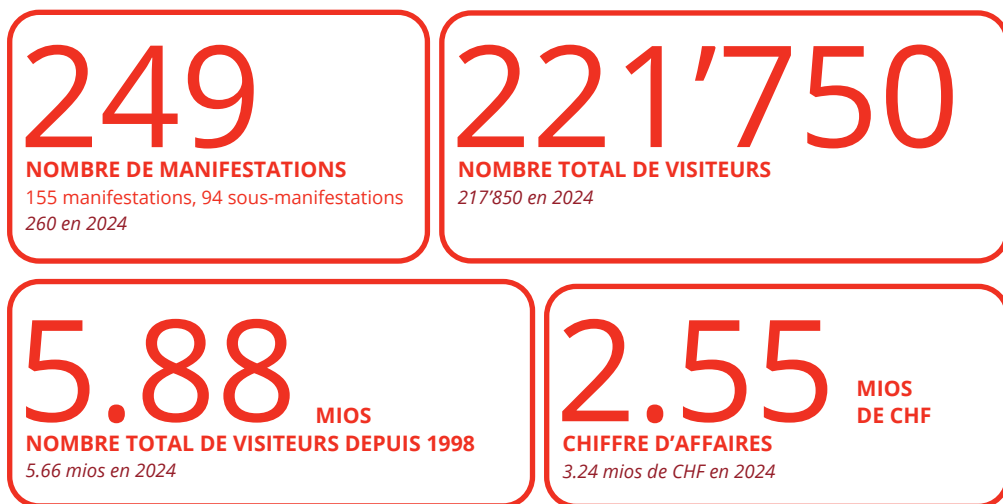


ESPACE GRUYÈRE EN CHIFFRES

COMMUNICATION



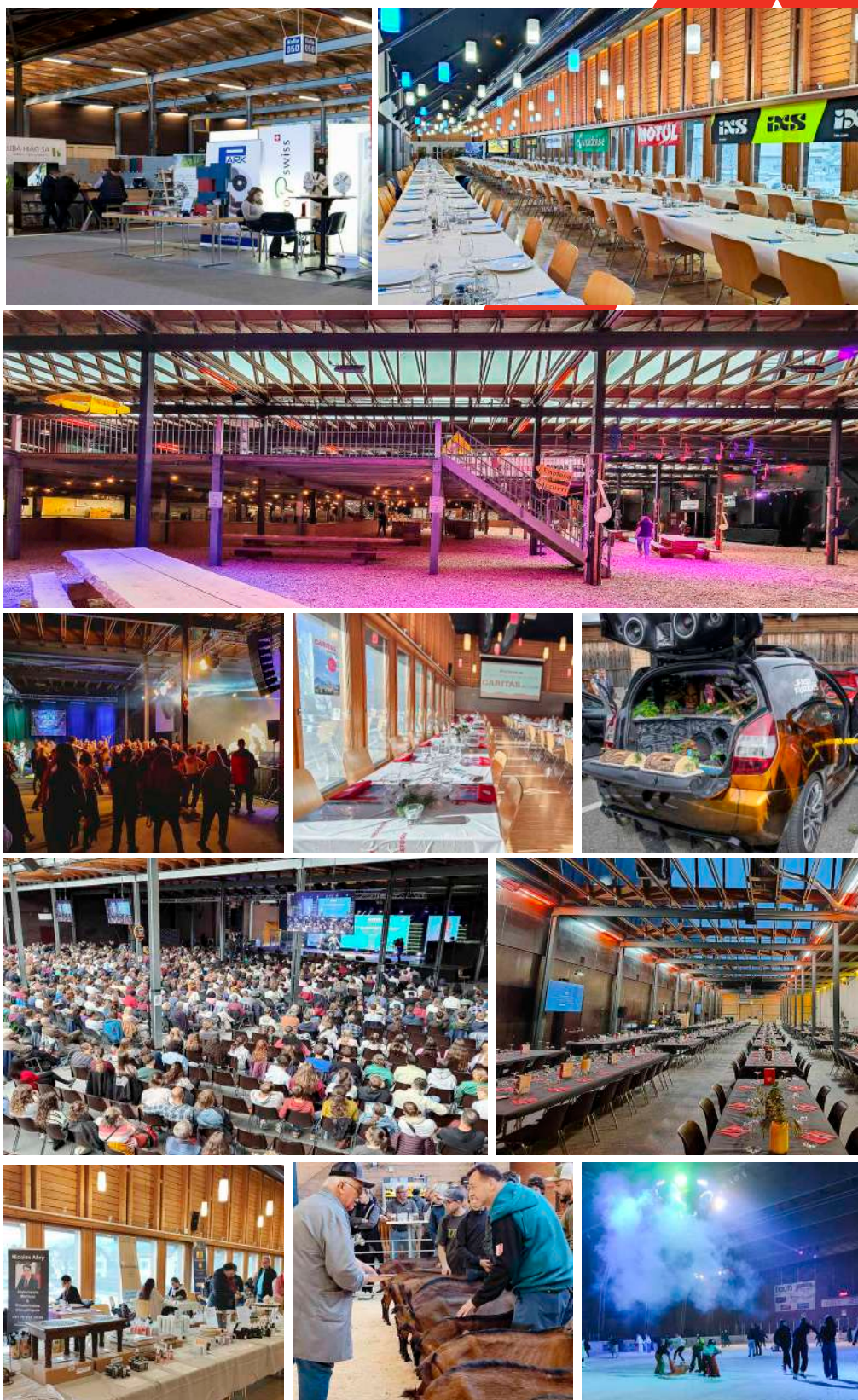
STATISTIQUES



DURABILITÉ



MERCI DE VOTRE CONFIANCE



Événements illustrés (du haut gauche au bas droite) : Salon FloorExpo by Topigroup, Remise de prix Yamaha 2025, Fête cantonale des musiques fribourgeoises «GrueZik», Retro Night, Banquet Caritas Gruyère, 12^{ème} Meeting Street Addict, One*, Repas de soutien du FC La Tour-Le Pâquier, Salon Suisse des Arts Divinatoires, CHEVREXPO, Disco sur glace.

| LA PATINOIRE COMMUNALE | SAISON 2025-2026

LE HCBG, CHAMPION ROMAND DE 2^{ÈME} LIGUE

La première équipe du HC Bulle-La Gruyère a réalisé une saison remarquable et historique en remportant le titre de champion romand de 2^{ème} ligue lors de la finale face au HC Star la Chaux-de-Fonds. Ces play-offs ont attiré un public nombreux à Bulle, dénombré jusqu'à 400 spectateurs un soir de semaine. Forts de cette première place, les Gruériens ont accédé à l'étape ultime – les finales suisses de 2^{ème} ligue – lors desquelles ils ont terminé au 3^{ème} rang. Les 28 joueurs de l'équipe fanion, dont l'âge moyen de 23 ans en fait la 3^{ème} plus jeune équipe de 2^{ème} ligue suisse, sont coachés par Juris Zandovskis, arrivé au HCBG en janvier 2025. En septembre, il affirmait son objectif de parvenir en finale du groupe romand... Aujourd'hui, l'on sait que son but a été atteint, et même dépassé !



LE CPGR

Le Club de Patinage de la Gruyère a participé cette saison à plusieurs compétitions, mettant en évidence les talents de divers jeunes qui travaillent de manière acharnée pour gravir les échelons du patinage artistique. Comme chaque deux ans, le club gruérien a organisé les Championnats fribourgeois à Bulle et a terminé la saison de glace à Espace Gruyère le 14 mars avec son traditionnel Gala, intitulé cette année « CPGR on Tour ». Les patineuses et patineurs ont emmené les spectateurs à travers les plus grandes tournées musicales de tous les temps.

LE PERSONNEL SAISONNIER

Kevin Bosson 2024

Maëlle Chassot 2023

Natacha Delacombaz 2021

Jacqueline Gremaud 2008

Françoise Henchoz 2025

Geneviève Pasquier 2010

Miguel Peça 2024

Jean-Luc Romanens 2010

Entrée en fonction

SAISON PATINOIRE	2025/2026	2024/2025
Jours d'exploitation	134	138
Patinage public et écoles	11'582	11'812
Patineurs et hockeyeurs	11'458	10'510
Spectateurs	7'455	3'970

RAPPORT DE L'ORGANE DE RÉVISION



FIDUCONSULT

Société fiduciaire d'expertises et de révision – Conseils juridiques et fiscaux

Rapport de l'organe de révision sur le contrôle restreint
à l'assemblée générale des actionnaires de

Espace Gruyère SA, Bulle

En notre qualité d'organe de révision, nous avons vérifié la comptabilité et les comptes annuels (bilan, compte de résultat et annexe) de la société Espace Gruyère SA pour l'exercice arrêté au 31 décembre 2025.

La responsabilité de l'établissement des comptes annuels incombe au Conseil d'administration alors que notre mission consiste à contrôler ces comptes. Nous attestons que nous remplissons les exigences légales d'agrément et d'indépendance.

Notre contrôle a été effectué selon la Norme suisse relative au contrôle restreint. Cette norme requiert de planifier et de réaliser le contrôle de manière telle que des anomalies significatives dans les comptes annuels puissent être constatées. Un contrôle restreint englobe principalement des auditions, des opérations de contrôle analytiques ainsi que des vérifications détaillées appropriées des documents disponibles dans l'entreprise contrôlée. En revanche, des vérifications des flux d'exploitation et du système de contrôle interne ainsi que des auditions et d'autres opérations de contrôle destinées à détecter des fraudes ou d'autres violations de la loi ne font pas partie de ce contrôle.

Lors de notre contrôle, nous n'avons pas rencontré d'élément nous permettant de conclure que les comptes annuels ainsi que la proposition concernant l'emploi du résultat au bilan ne sont pas conformes à la loi suisse et aux statuts.

Bulle, le 14 avril 2026

FIDUCONSULT BULLE SA

Alain Richard
Expert-réviseur agréé
(Réviseur responsable)

Romain Nicolas
Réviseur agréé

Annexe : comptes annuels

Fiduconsult Bulle SA Rue Lécheretta 1 Case postale 127 CH-1630 Bulle
Téléphone 026 913 00 40 Téléfax 026 913 00 44 E-mail: bulle@fiduconsult.ch



Mitglied
Membre
Member

Société agréée en matière
de révision ASR



BILAN AU 31 DÉCEMBRE 2025 – ACTIF

Actif	Annexe	2025	2024
		CHF	CHF
Actif circulant			
Trésorerie	3	1'835'628	1'610'053
Créances résultant de prestations de services, net	4	628'905	590'433
Actifs de régularisation	5	58'624	56'715
TOTAL ACTIF CIRCULANT		2'523'157	2'257'201
Actif immobilisé, net	6		
Bâtiments, net		2'044'250	2'152'750
Equipements et ameublement, net		112'500	114'000
Bâtiment administratif		1	1
Aménagement accès bâtiment, net		117'750	122'750
Aménagement parking		76'000	86'750
Droit de superficie, net		442'050	464'300
TOTAL ACTIF IMMOBILISE		2'792'551	2'940'551
TOTAL DE L'ACTIF		5'315'709	5'197'752

BILAN AU 31 DÉCEMBRE 2025 – PASSIF

Passif	Annexe	2025	2024
		CHF	CHF
Capitaux étrangers à court terme			
Dettes résultant de l'achat de biens et de prestations de services	7,14	296'105	337'582
Dettes à court terme portant intérêt	8	0	0
Autres dettes à court terme	9	890'656	561'906
Passifs de régularisation	10	97'050	73'335
TOTAL CAPITAUX ETRANGERS A COURT TERME		1'283'811	972'823
Capitaux étrangers à long terme			
Autres dettes à long terme	11	123'800	155'000
Fonds et réserves	12	665'180	753'299
TOTAL CAPITAUX ETRANGERS A LONG TERME		788'980	908'299
Capitaux propres	13		
Capital-actions		3'389'550	3'389'550
Réserves			
Réserve légale issue du bénéfice		14'700	14'700
Résultat au bilan			
Résultat reporté		(87'619)	(194'893)
Résultat de l'exercice		(73'713)	107'274
TOTAL CAPITAUX PROPRES		3'242'918	3'316'631
TOTAL DU PASSIF		5'315'709	5'197'752

COMPTES DE RÉSULTAT DE L'EXERCICE 2025

Annexe	2025		2024	
	CHF		CHF	
Produits des ventes et des prestations, net 15	2'554'787	100,0%	3'239'235	100,0%
TOTAL DES RECETTES	2'554'787	100,0%	3'239'235	100,0%
Charges directes de manifestations	(388'031)	-15,2%	(745'317)	-23,0%
MARGE BRUTE	2'166'757	84,8%	2'493'918	77,0%
Autres charges d'exploitation				
Frais de personnel	(1'594'564)	-62,4%	(1'666'157)	-51,4%
Autres charges d'exploitation 16	(568'560)	-22,3%	(642'624)	-19,8%
Amortissements	(155'336)	-6,1%	(153'516)	-4,7%
TOTAL AUTRES CHARGES D'EXPLOITATION	(2'318'460)	-90,7%	(2'462'297)	-76,0%
RESULTAT D'EXPLOITATION	(151'704)	-5,9%	31'621	1,0%
Autres produits/(charges)				
(Charges)/produits financiers, net 17	7'045	0,3%	10'745	0,3%
(Charges)/produits extraordinaires, net 18	70'945	2,8%	64'908	2,0%
TOTAL AUTRES PRODUITS / (CHARGES), net	77'990	3,1%	75'652	2,3%
RESULTAT DE L'EXERCICE	(73'713)	-2,9%	107'274	3,3%

PROPOSITION RELATIVE À L'EMPLOI DU RÉSULTAT AU BILAN AU 31 DÉCEMBRE 2025

	2025	2024
	CHF	CHF
Résultat au bilan		
Résultat reporté	(87'619)	(194'893)
Résultat de l'exercice	(73'713)	107'274
	(161'332)	(87'619)
Proposition du Conseil d'administration		
Attribution à la réserve issue du bénéfice	0	0
Dividende	0	0
Report à nouveau	(161'332)	(87'619)
	(161'332)	(87'619)

ANNEXE DE L'EXERCICE AU 31 DÉCEMBRE 2025

avec comparatifs au 31 décembre 2024

montants exprimés en CHF

1. GÉNÉRAL

La société Espace Gruyère SA est une société anonyme créée le 23 juillet 1996 et qui a son siège à Bulle. Elle a pour but la promotion de l'économie bulloise en général. En particulier, elle a construit, détient et exploite un complexe immobilier dénommé « Espace Gruyère ». Le nombre d'employés à plein temps ne dépasse pas 250 en moyenne annuelle.

2. PRINCIPES COMPTABLES ADOPTÉS

Les comptes annuels sont établis conformément aux principes comptables applicables en Suisse. Ils sont établis suivant le principe de la continuité d'exploitation. Immobilisations corporelles – Les immobilisations corporelles sont portées au bilan à leurs valeurs d'acquisition moins les amortissements commandés par les circonstances.

3. TRÉSORERIE

	2025	2024
Caisses	20'741	23'574
Poste	3'941	3'150
Banque CHF	555'445	333'329
Banque dépôts à terme	1'255'502	1'250'000
TOTAL	1'835'628	1'610'053

4. CRÉANCES RÉSULTANT DE VENTES ET DE PRESTATIONS, NET

	2025	2024
Débiteurs tiers suisses	656'905	618'433
Moins : ducroire	(28'000)	(28'000)
TOTAL, net	628'905	590'433

5. ACTIFS DE RÉGULARISATION

	2025	2024
Charges payées d'avance	26'338	30'918
Produits à recevoir	32'286	25'797
TOTAL	58'624	56'715

6. IMMOBILISATIONS CORPORELLES, NET

	2025		2024
	Prix d'achat	Amortis. cumulés	
Bâtiments	18'035'473	(15'991'223)	18'035'473
Equipements et ameublement	6'041'572	(5'929'072)	6'024'236
Bâtiment administratif	447'948	(447'947)	447'948
Aménagement accès bâtiment	170'760	(53'010)	170'760
Aménagement parking	273'271	(197'271)	273'271
Droit de superficie	961'351	(519'301)	961'351
Total 31.12.	25'930'375	(23'137'824)	25'913'039
Moins : amortissements cumulés	(23'137'824)		(22'972'488)
TOTAL IMMOBILISATIONS CORPORELLES, net	2'792'551		2'940'551

La Ville de Bulle a octroyé à la société des droits de superficie échéant le 31 décembre 2045. La valeur de ces droits a été arrêtée à CHF 1'000'000. Ces derniers ont été considérés comme apport partiel de la Ville de Bulle lors de la libération du capital-actions.

7. DETTES RÉSULTANT D'ACHATS ET DE PRESTATIONS

	2025	2024
Fournisseurs et créanciers	296'105	337'582
TOTAL	296'105	337'582

8. DETTES À COURT TERME PORTANT INTÉRÊT

	2025	2024
Banque, compte courant	0	0
TOTAL, net	0	0

La société est au bénéfice d'un crédit d'exploitation de CHF 700'000, sans amortissement et portant intérêt à 5.5%. Cette facilité de crédit est garantie par la cession des subventions du mandat de prestations.

9. AUTRES DETTES À COURT TERME

	2025	2024
Prêt LIM (note 11)	31'200	31'200
Acomptes de clients	41'414	10'810
Salons en cours	818'042	519'896
TOTAL	890'656	561'906

La rubrique « Salons en cours » est présentée au net. Les acomptes reçus pour les salons futurs se montent à CHF 903'372 et les charges engagées pour les salons à CHF 85'330.

10. PASSIFS DE RÉGULARISATION

	2025	2024
Charges à payer	97'050	73'335
TOTAL	97'050	73'335

11. AUTRES DETTES À LONG TERME

	2025	2024
Prêt LIM	123'800	155'000
TOTAL	123'800	155'000

12. FONDS ET RÉSERVES

	2025	2024
Fonds de rénovation	266'000	266'000
Fonds d'investissements	200'000	200'000
Provision pour amortissement futur	150'000	150'000
Fonds relance Covid-19	49'180	137'299
TOTAL	665'180	753'299

13. CAPITAUX PROPRES

Au 31 décembre 2025, le capital-actions est composé de 142'000 actions nominatives de type A à droit de vote privilégié de CHF 15.00 de valeur nominale et de 41'985 actions nominatives de type B ordinaires de CHF 30.00 de valeur nominale.

14. DETTE ENVERS LES INSTITUTIONS DE PRÉVOYANCE

La dette envers les institutions de prévoyance s'élève au 31.12.2025 à CHF 0.00 (2024 : CHF 0.00).

15. PRODUITS DES VENTES ET DES PRESTATIONS, NET

	2025	2024
Locations et manifestations	1'029'344	1'595'793
Produits des manifestations	917'479	1'056'641
Mandat de gestion et de prestations	250'000	250'000
Restauration	121'407	130'002
Parking	51'183	56'641
Autres produits d'exploitation	185'374	150'157
TOTAL	2'554'787	3'239'235

Durant la saison d'hiver, la société installe et exploite dans son complexe immobilier la patinoire communale de la Ville de Bulle sur la base d'un mandat de prestations. En contrepartie, la commune s'engage à prendre en charge et rembourser à la société le déficit d'exploitation de la patinoire. Ce revenu est nanti en faveur d'un établissement bancaire en garantie d'un éventuel crédit octroyé (note 8).

16. AUTRES CHARGES D'EXPLOITATION

	2025	2024
Charges d'exploitation et maintenance	63'953	115'079
Entretien des installations et immeubles	91'117	116'625
Assurances et sécurité	32'971	32'135
Frais généraux et d'administration	69'724	63'868
Frais d'énergie et déchets	229'365	242'823
Publicité et marketing	14'765	25'849
Frais de véhicule	27'654	45'985
Pertes sur débiteurs et variation du croire	39'011	259
TOTAL	568'560	642'624

17. (CHARGES)/PRODUITS FINANCIERS, NET

	2025	2024
Produits financiers	10'626	13'954
Intérêts et frais bancaires	(3'581)	(3'209)
TOTAL, net	7'045	10'745

18. (CHARGES)/PRODUITS EXTRAORDINAIRES, NET

	2025	2024
Redip TVA	(10'349)	(11'378)
Aide financière exceptionnelle de l'Etat*	100'000	100'000
Autres charges extraordinaires	(18'706)	(23'714)
TOTAL, net	70'945	64'908

*L'Etat de Fribourg a renouvelé l'aide financière pour l'année 2025. Cette aide se monte à CHF 100'000.- par année. Elle est subordonnée à la réalisation de diverses conditions qui incluent notamment le maintien de certaines manifestations organisées par la société et la réalisation de modèles d'affaires visant à favoriser le tourisme d'affaires.

19. AUTRES INDICATIONS PRÉVUES PAR LA LOI

La société est au bénéfice de l'exonération des impôts fédéraux, cantonaux, communaux et ecclésiastiques sur le capital et le bénéfice affectés exclusivement et irrévocablement au but de service public qu'elle poursuit. Cette exonération est totale ou partielle selon l'activité déployée par la société.



VOS PROCHAINS RENDEZ-VOUS

2026

06

20-21.06
Les Estivales du Livre

26-28.06
Pulse Tattoo Convention

29.06-03.07
Swiss Hydrogen Week

08

28.08
Repas de soutien de la POYA 2028

09

05-06.09
Vide-Dressing Vesti'Bulle #22

10-12.09
Big Deal Surf Machine

12.09
Meeting Street Addict

22.09
Marché-concours de Taureaux

26-27.09
Marché-concours du petit bétail

10

22.10-01.11
Comptoir gruérien

11

21.11
One'Event

12

02-06.12
Salon Suisse des Goûts et Terroirs

11-12.12
Junior Bulle Expo

18.12
Noël Horizon Sud

2027

01

22-24.01
27^{ème} Brocante de la Gruyère

02

06.02
Gruyère Expo

13.02
Expo Holstein et Red Holstein Sarine

20.02
Expo Holstein et Red Holstein Glâne-Veveysse

24.02
Don du sang

27-28.02
Salon des Arts Divinatoires

28.02
Journée des Familles Gruériennes

03

11-13.03
SALONBOIS

19-20.03
Expo Bulle

04

03.04
CHÈVREXPO

10.04
Vide-Dressing Vesti'Bulle #23

11.04
Placard du Motard #3

14-17.04
Exposition Nationale de Philatélie

23.04
Brunch du FC Bulle

30.04-02.05
RJ 2027

06

17-19.06
Assemblée Générale Suisse EIT.fribourg-freiburg

Manifestations publiques et salons professionnels - état au 05.05.2026 - Sous réserve de modifications.

Espace Gruyère SA
Rue de Vevey 136-144
CH – 1630 Bulle

+41 26 919 86 50

www.espace-gruyere.ch
info@espace-gruyere.ch

